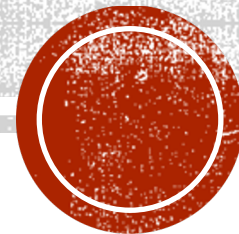


日本語481

5月24日（金）



早稲田 大学 戸山 キャンパス

住所

〒162-8644
東京都新宿区戸山1-24-1

交通 アクセス

JR山手線 高田馬場駅 (徒歩20分)
西武新宿線 高田馬場駅 (徒歩20分)
東京メトロ東西線 早稲田駅
(徒歩3分)
東京メトロ副都心線 西早稲田駅
(徒歩12分)

学部

文化構想学部
文学部



早稲田大学戸山 キャンパス



●文学部 学生数3083人／男女比44…56（5407人／53…47…一文）

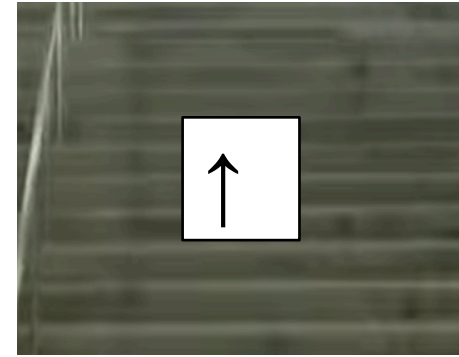
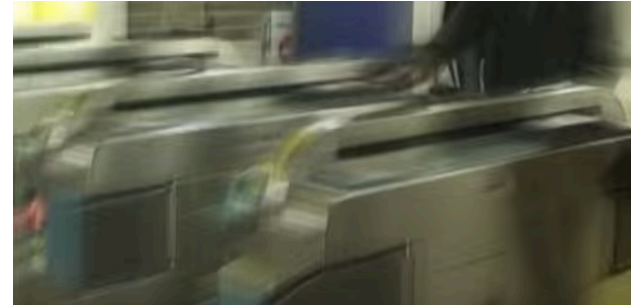
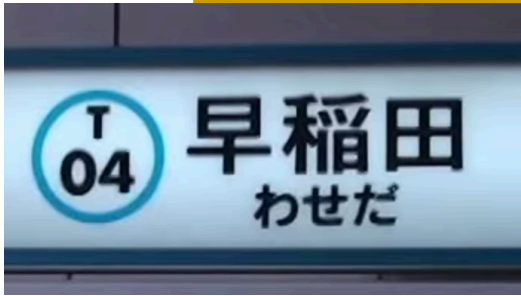
かつての第一文学部と第二文学部が、2007年に文学部と文化構想学部に変更された。通称「あそ文学」。必修授業が少ないため、1限に講義を入れたくない、すべてラクタンで固めようと思えば、実際だいたいぶ楽ができる。出席は頻繁にとられるが、テストがなく、レポートのみで単位が取れることがほとんどで、気を抜きすぎて留年する者も少なくない。その一方で、教職や図書館司書の資格取得を目指す学生の場合、朝から夕方まで授業がぎっしり、10個も本キャンの科目に出なきゃならないなど、多忙な生活を送ることに。昔と同様、多彩な学生が集まっている。総じて個人主義。

●文化構想学部 学生数4006人／男女比42…58（5407人／53…47…一文）

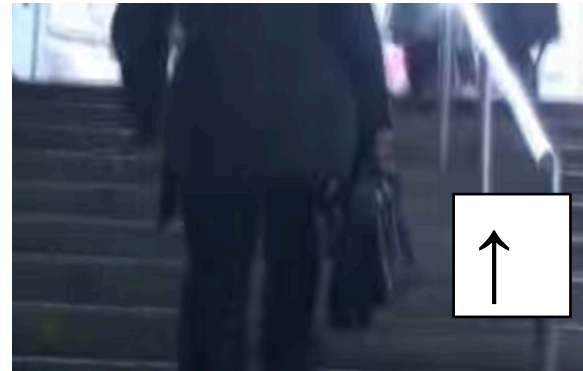
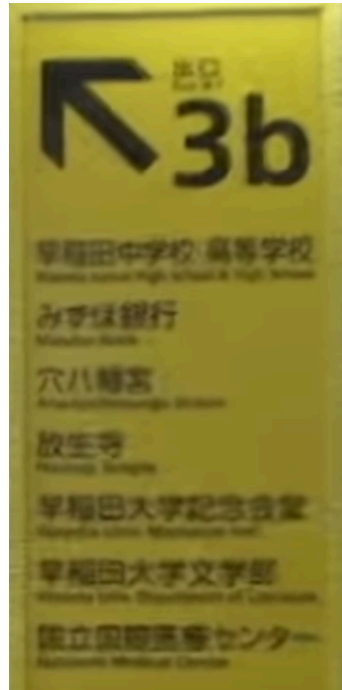
文学部と比べて、理論より表現に重きを置き、学際的なことから、第二文学部の要素を多く受け継いでいるといえる学部。通称「あそ文構」。文学部と合わせて「戸山女子大学」。かつての二文もそうだったが、文講では「面白い授業が多い」とよく聞く。作家やジャーナリストなど、有名人授業は大人気。ほかに、性を哲学的に理解するという名目でアドルト動画を鑑賞する科目や、先生が人形愛を語る科目が注目されている。学生気質は、変わり者が多く、変人扱いされると喜ぶ。学部の知名度が低く、就活で「何を勉強してきたの？」と聞かれがち。就職を不安視し、公務員試験の勉強に励む人も。



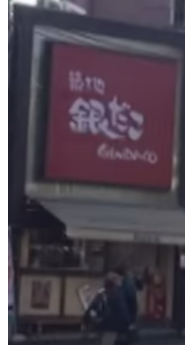
早稲田駅から、早稲田戸山キャンパスへ



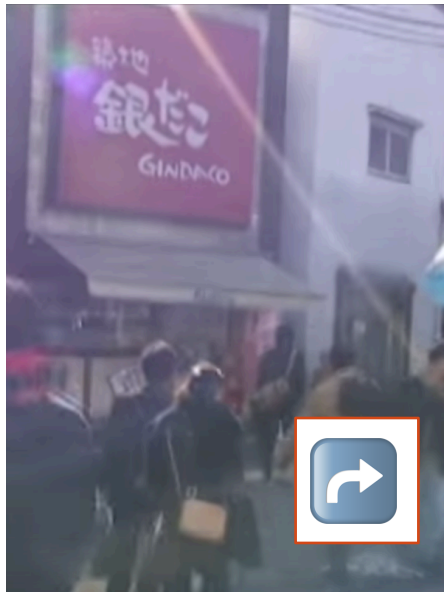
早稲田駅から、早稲田戸山キャンパスへ



早稲田駅から、早稲田戸山キャンパスへ



早稲田駅から、早稲田戸山キャンパスへ



プレゼンテーション



何についてプレゼンテーションをすることになりましたか？



グループで、自分がプレゼンをしようと思っていることを話してください。



所沢キャンパス

- ビデオを見て、次のポイントをチェックしよう。
 1. 「とこキャン」へは、どうやっていったらいい？
 2. このキャンパスには、何が多くある？
 3. ここでは、どんな科目が学べる？
 4. 「ディスる」って？



所沢キャンパス



所沢に住んでいる理由は？

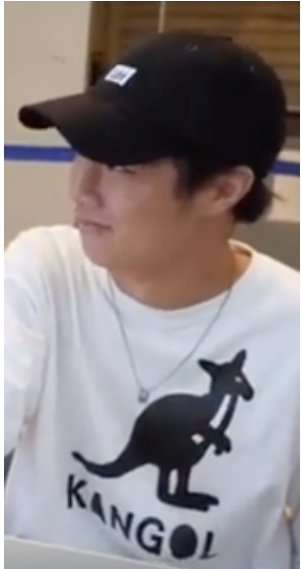
このキャンパスがよいと思っていることは？

早稲田の本キャンパスについて思っていること？

これから早稲田に入りたいと思っている学生に対するアドバイスは？



所沢キャンパス



とこキャンをどう思っている？

ほとんど文句はないけど、何が一番気に入らない？

とこキャンのいいところは？

本当は早稲田のどの学部には本当は入りたかった？

とこキャンの恋愛事情は？



所沢キャンパス

早稲田に入る時、試験を受けた？

本キャンには行くことがある？



所沢キャンパス



このキャンパスで気に入っているところは？

早稲田に入るには、どうやって入った？

本キャンについて



所沢キャンパス

本キャンのサークルに入っているのは、
どうして？



本キャンのサークルと、人科(じんか)のサークルの違いは？

この二人は、どこから通っている？

髪の短い方の女性は、この人科が第一志望だった？

とこキャンのいいところはどんなところ？



「とこキャン」

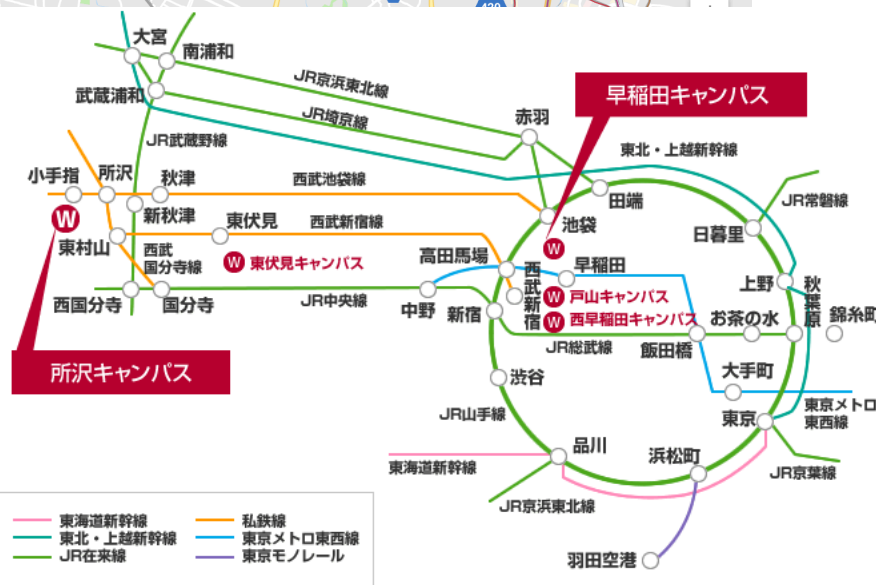
遠くて迷路の「とこキャン」

早稲田の所沢キャンパスと人間科学部が開設したのは、今から約30年前の1987年。親世代にとっては、大学受験時にあったかどうか二手に分かれそうな設立年である。

当初、人間科学部の中に、人間基礎科学科と人間健康科学科、スポーツ科学科の3学科があった。それが2003年のスポーツ科学部設置にともない、現在の人間環境科学科、健康福祉科学科、人間情報科学科の3学科構成となった。スポーツ科学部にはスポーツ文学科とスポーツ医科学科があったが、2013年よりスポーツ科学科1科となった。

キャンパス名には「所沢」の固有名詞が入っているものの、実際は西武新宿線小手指駅からバスで15分ほどかかる。（早稲田キャンパスからは約1時間）。駅前に学生が遊ぶようなところは少ない。居酒屋の類も極めて少ないため、学生たちはたいてい2駅先の所沢で飲み会を開いている。

駅の近くではスーパーマーケット、ファミレス、大型ドラッグストアなど、郊外にお馴染みの店舗がいくつか目に入るが、バスに乗って進むうち、だんだんと寂しげになっていく。やがて住宅と野原と畑ばかり見える風景となり、所沢キャンパス（通称「とこキャン」）



小手指駅周辺

キャンパス周辺

「とこキャン」

西武バス バス停：小手指駅南口 系統名：[小]

西武バス バス停：早稲田大学 系統名：[小手02]小手指駅南口行き

NEW 新しい路線バス時刻表を使ってみる 途中

NEW 新しい路線バス時刻表を使ってみる 途中の停車バス停と時刻が確認

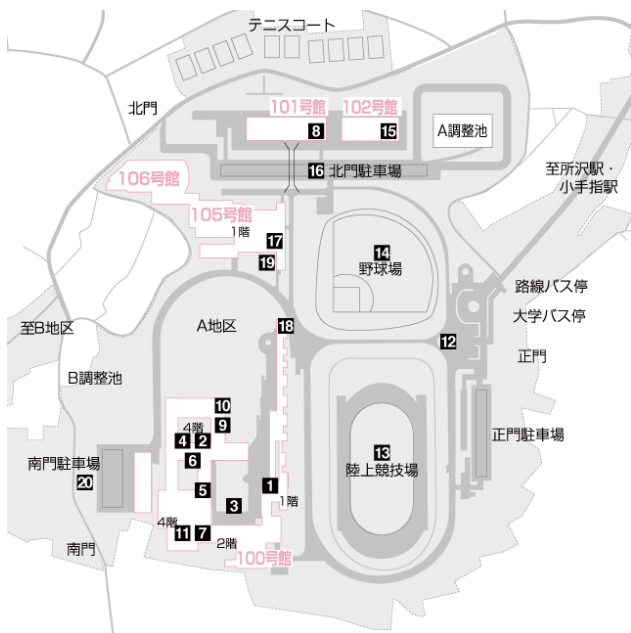
平日 土曜 休日

平日 土曜 休日

時刻				
6	46	58		
7	21	35	46	58
8	09	14	20	50
9	08			
10	05	24	56	
12	05	28		
13	55			
14	09			
15	24	49		
16	20	55		

印刷 7 時の

時刻	平日			
7	08	26	41	56
8	08	23	38	51
9	13	49		
10	26	46		
11	21			
12	26	48		
13	56			
14	16	36		
15	26	56		
16	11	41	56	
17	16			
19	16	46		



が現れる。

喧噪の早稲田キャンパス（本キャン）とは打って変わって、狭山丘陵（二とりのトトロ」の舞台にもなった）の一角にある所沢キャンパスは緑に囲まれて静謐だ。大きな陸上競技場や野球場も広がる。校舎は早稲田OBがデザインした低層建築物。外壁に網（？）がかかっている校舎もあり、独創的だといえる。が、学生に話を聞くと、

「校舎のコンセプトが『迷路』らしく、打ちっぱなしのコンクリートがダンジョンみたい」「教室名の頭につくアルファベットで『C』の次がいきなり『E』だったりして、いつまでも場所が覚えられない」

「4階に地面があるから、自分が今何階にいるかわからなくて迷う」

「100号館と101号館の間が遠くて、5分くらいかかる」

など好評とは言い難い。立地に関しても、

「家より2度寒い」

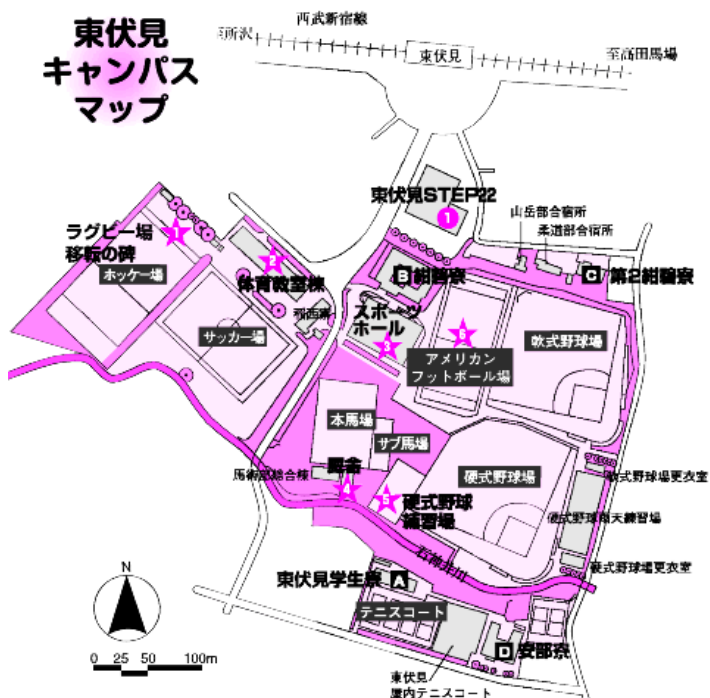
「16時頃のバスがめっちゃ並ぶから、時間が読めずバイトに遅刻したことがある。しかも、とこキャン生はサークル単位で行動するから、一人でバス待ちしていると浮く」

スクールバス

建物の中

「とこキャン」

東伏見
キャンパス
マップ



「地方から指定校推薦で入ったけど、所沢キャンパスがこんなにガランとしているとは知らなかった。あらかじめ見ていたのが早稲田祭だったということもあり、あまりの違いに驚いた。だから、今もちょっと遠いけど東京で一人暮らししてる」といった調子で、いい意見を耳にすることはなかった。

ちょっと意外だったのは、「こちらのほうが、オシャレな人が多い」という話。言われてみると、確かに服装で手を抜いている学生がほぼ見当たらなかった（本キャンだと今風のおしゃれさんが多数派である一方、ノーマーク女子や上下スウェット男子も平然と歩いている）。

なお、スポーツ科学部の一部授業と、人間科学部の体育授業は東伏見キャンパスで行われている。西武新宿線東伏見駅徒歩1分。サッカー場、野球場、ホッケー場といったスポーツ施設が揃っている。



「とこキャン」での勉強

- とこキャンについてもっと調べてみよう
 - <https://www.waseda.jp/e-school/faculty/>
 - とこキャンで勉強できる分野を調べる
 - 面白そうと思う分野のサンプル授業を試してみる
 - 来週の水曜日にどんな授業だったか話してもらいます。

